

**ИНФОРМАЦИОННАЯ СИСТЕМА "ЕДИНАЯ ЦИФРОВАЯ ПЛАТФОРМА"  
(ИС "ЕЦП")**

**ПОДСИСТЕМА "ИНТЕГРАЦИЯ С ЕГИСЗ"  
МОДУЛЬ "ВЗАИМОДЕЙСТВИЕ С ЕГИСЗ. ВИМИС "СЕРДЕЧНО-СОСУДИСТЫЕ  
ЗАБОЛЕВАНИЯ""**

**Руководство администратора**

Мероприятия по реализации регионального проекта "Создание единого цифрового контура в здравоохранении на основе единой государственной информационной системы здравоохранения (ЕГИСЗ)": оказание услуг по обновлению программного обеспечения "Единая цифровая платформа"

## Содержание

Перечень терминов, сокращений и обозначений.....	3
<b>1 Введение .....</b>	<b>4</b>
<b>1.1 Область применения .....</b>	<b>4</b>
<b>1.2 Краткое описание возможностей .....</b>	<b>4</b>
<b>1.3 Уровень подготовки пользователя .....</b>	<b>4</b>
<b>1.4 Перечень эксплуатационной документации, с которым необходимо ознакомиться пользователю .....</b>	<b>5</b>
<b>2 Назначения и условия применения .....</b>	<b>6</b>
<b>2.1 Виды деятельности, функции, для автоматизации которых предназначено данное средство автоматизации.....</b>	<b>6</b>
<b>2.2 Условия, при соблюдении которых обеспечивается применение средства автоматизации.....</b>	<b>6</b>
<b>3 Подготовка к работе .....</b>	<b>8</b>
3.1 Состав и содержание дистрибутивного носителя данных .....	8
3.2 Порядок запуска Системы .....	8
3.3 Смена пароля .....	12
3.4 Контроль срока действия пароля .....	13
3.5 Порядок проверки работоспособности .....	13
<b>4 Сервис интеграции с ВИМИС ССЗ.....</b>	<b>15</b>
<b>4.1 Принцип работы сервиса .....</b>	<b>15</b>
<b>4.1.1 Перечень триггерных точек .....</b>	<b>15</b>
<b>4.1.2 Перечень СЭМД или СЭМД beta-версии, формируемые в результате срабатывания триггеров.....</b>	<b>16</b>
<b>4.2 Группы диагнозов ВИМИС ССЗ.....</b>	<b>16</b>
<b>4.3 Схема взаимодействия Системы с ВИМИС ССЗ .....</b>	<b>17</b>
<b>4.4 Общие для формирования большинства СЭМД/СЭМД beta-версии условия .....</b>	<b>18</b>
<b>5 Аварийные ситуации .....</b>	<b>22</b>
<b>5.1 Описание видов сообщений Системы .....</b>	<b>22</b>
<b>5.2 Действия в случае несоблюдения условий выполнения технологического процесса ..</b>	<b>24</b>

**Ошибка! Неизвестное имя свойства документа.****Перечень терминов, сокращений и обозначений**

В настоящем документе применяют следующие термины с соответствующими определениями, сокращения и обозначения:

АРМ	– автоматизированное рабочее место
ГОСТ	– межгосударственный стандарт
ИС "ЕЦП"	– Информационная система "Единая цифровая платформа"
ДВН	– диспансеризация взрослого населения
ЕГИСЗ	– Единая государственная информационная система в сфере здравоохранения
ЕПГУ	– Единый портал государственных услуг
ЕСИА	– Единая система идентификации и аутентификации
КУ ФЭР	– Концентратор услуг Федеральной электронной регистратуры
ЛПУ	– лечебно-профилактическое учреждение
МО	– медицинская организация
ОМС	– обязательное медицинское страхование
РМИС	– региональная медицинская информационная система
РЭМД	– Реестр электронных медицинских документов
СНИЛС	– Страховой номер индивидуального лицевого счета
Ф. И. О.	– Фамилия, имя, отчество
ФЛК	– форматно-логический контроль
ЦОД	– центр обработки данных

## **Ошибка! Неизвестное имя свойства документа.**

### **1 Введение**

#### **1.1 Область применения**

Настоящий документ описывает порядок работы с модулем "Взаимодействие с ЕГИСЗ. ВИМИС "Сердечно-сосудистые заболевания"" (далее – Модуль), являющийся частью программного продукта – Информационная система "Единая цифровая платформа" (далее – Система, также – ИС "ЕЦП").

#### **1.2 Краткое описание возможностей**

Возможности, предоставляемые Модулем:

- интеграционное взаимодействие Системы с Вертикально-интегрированной медицинской информационной системой по профилю "Сердечно-сосудистые заболевания" (далее – ВИМИС "ССЗ") Единой государственной информационной системы в сфере здравоохранения (далее – ЕГИСЗ);
- формирование статистической отчетности по взаимодействию Системы с сервисом ВИМИС "ССЗ".

#### **1.3 Уровень подготовки пользователя**

Пользователи Модуля должны обладать квалификацией, обеспечивающей как минимум:

- базовые навыки работы на персональном компьютере с графическим пользовательским интерфейсом: уверенное пользование клавиатурой, мышью, управление приложениями, файловой системой;
- базовые навыки использования стандартной клиентской программы (браузера) в среде Интернета (настройка типовых конфигураций, установка подключений, доступ к веб-сайтам, навигация, формы и другие типовые интерактивные элементы);
- базовые навыки использования стандартной почтовой программы (настройка учетной записи для подключения к существующему почтовому ящику, создание, отправка и получение e-mail).

**Ошибка! Неизвестное имя свойства документа.**

#### **1.4 Перечень эксплуатационной документации, с которым необходимо ознакомиться пользователю**

Перед началом работы пользователям рекомендуется ознакомиться с положениями данного руководства администратора в части своих функциональных обязанностей.

## **Ошибка! Неизвестное имя свойства документа.**

### **2 Назначения и условия применения**

#### **2.1 Виды деятельности, функции, для автоматизации которых предназначено данное средство автоматизации**

Виды деятельности, функции Модуля:

- функции сервиса интеграции Системы с ВИМИС "ССЗ":
  - формирование в Системе структурированных (стандартизированных) электронных медицинских документов (далее – СЭМД) и СЭМД beta-версии (далее также – СМС (структурированные медицинские сведения));
  - форматно-логический контроль данных Системы, необходимых для формирования СЭМД и СЭМД beta-версии;
  - передача сведений о сформированных в Системе СЭМД и СЭМД beta-версии в ВИМИС "ССЗ" для регистрации;
  - обработка полученных от ВИМИС "ССЗ" сведений;
- логирование информации о процессе интеграционного взаимодействия Системы с ВИМИС "ССЗ";
- автоматическая постановка пациентов медицинских организаций (далее – МО) на контроль в ВИМИС "ССЗ";
- отображение в АРМ администратора МО, АРМ администратора ЦОД, АРМ методолога:
  - информации о результате взаимодействия Системы с ВИМИС "ССЗ";
  - информации о пациентах МО, для которых установлен признак постановки на контроль в ВИМИС "ССЗ";
- формирование статистической отчетности по взаимодействию Системы с сервисом ВИМИС "ССЗ".

#### **2.2 Условия, при соблюдении которых обеспечивается применение средства автоматизации**

Доступ к функциональным возможностям и данным Модуля реализуется посредством веб-интерфейса. Работа пользователей Модуля осуществляется на единой базе данных центра обработки данных (далее – ЦОД). Модуль доступен из любой организации (участника информационного обмена) при наличии канала связи в круглосуточном режиме.

**Ошибка! Неизвестное имя свойства документа.**

Работа в Модуле выполняется через автоматизированные рабочие места (далее – АРМ) персонала (в соответствии с местом работы, уровнем прав доступа к функциональным возможностям и данным Системы).

Настройка рабочего места (создание, настройка параметров работы в рамках медицинской организации (далее – МО), предоставление учетной записи пользователя) выполняется пользователем АРМ администратора МО. Настройка общесистемных параметров работы, конфигурация справочников выполняется пользователем АРМ администратора ЦОД.

## Ошибка! Неизвестное имя свойства документа.

### 3 Подготовка к работе

#### 3.1 Состав и содержание дистрибутивного носителя данных

Подсистема передается в виде функционирующего комплекса на базе средств вычислительной техники.

Подсистема разворачивается Исполнителем.

Работа в Подсистеме возможна через следующие браузеры (интернет-обозреватели):

- Mozilla Firefox (рекомендуется);
- Google Chrome.

Перед началом работы следует убедиться, что установлена последняя версия браузера. При необходимости следует обновить браузер.

#### 3.2 Порядок запуска Системы

Для входа в Систему необходимо выполнить следующие действия:

- запустите браузер, например "Пуск" – "Все приложения" – "Firefox". Отобразится окно браузера и домашняя страница (рисунок 1).

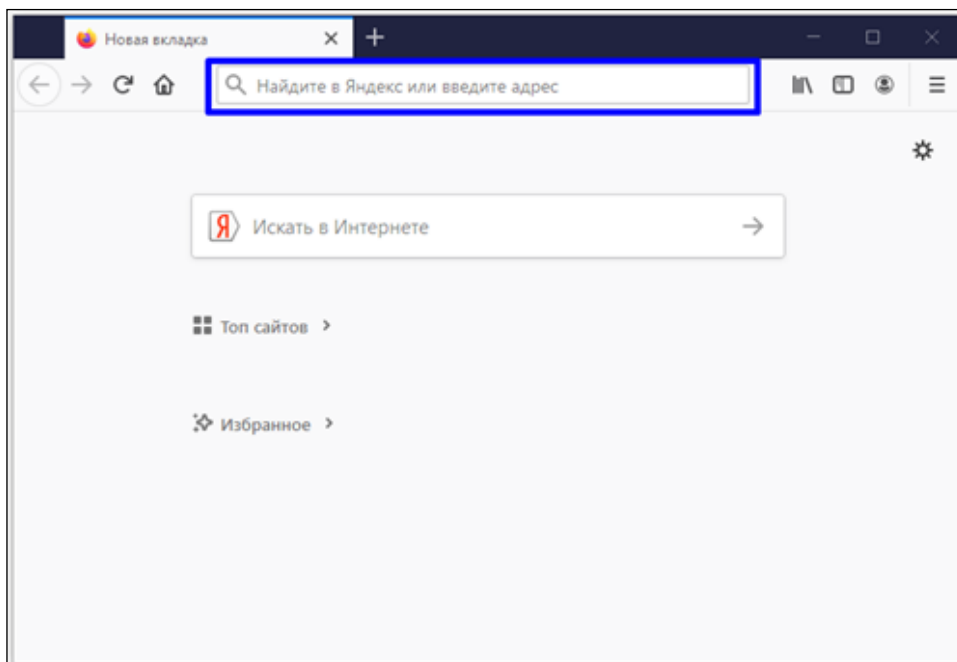


Рисунок 1 – Окно браузера и домашняя страница

- введите в адресной строке браузера IP-адрес страницы портала, нажмите клавишу "Enter". На главной странице Системы отобразится перечень программных продуктов.



### Ошибка! Неизвестное имя свойства документа.

**Примечание** – Адрес для подключения предоставляется администратором. Если страница Системы установлена в качестве домашней страницы, то она отобразится сразу после запуска браузера.

Для удобства использования рекомендуется добавить адрес Системы в закладки браузера, и/или сделать страницу Системы стартовой страницей.

Стартовое окно Системы представлено на рисунке 2.

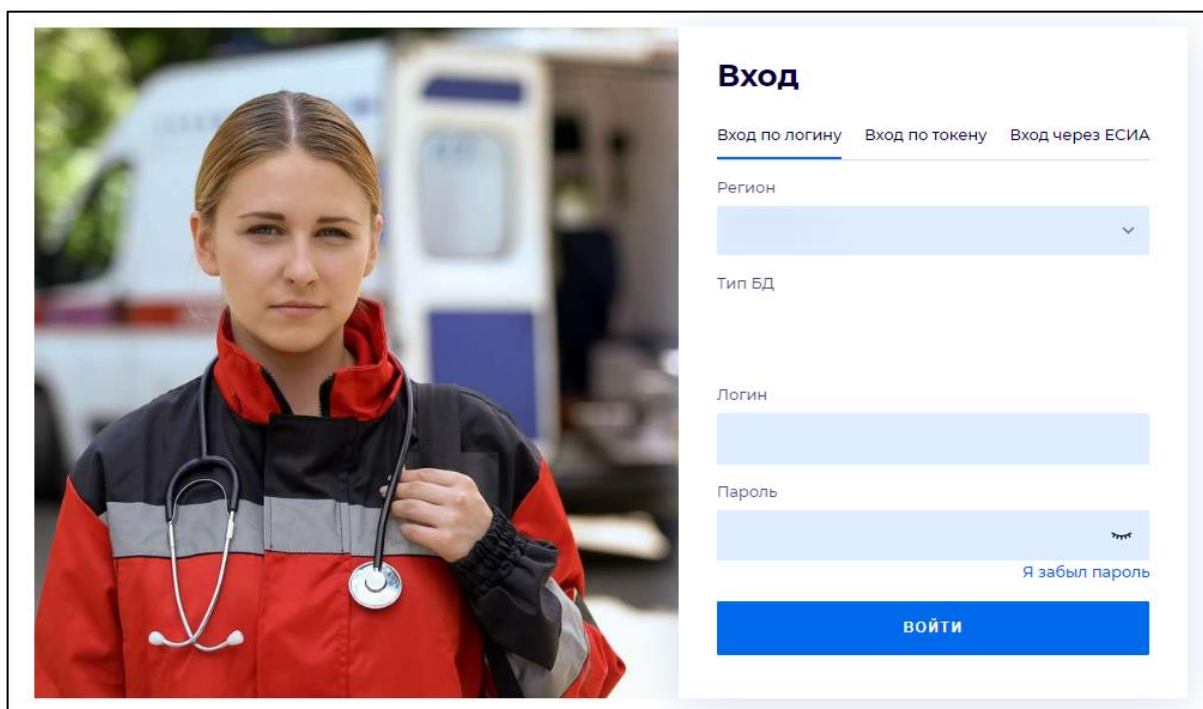


Рисунок 2 – Стартовое окно Системы

Вход в Систему возможен одним из способов:

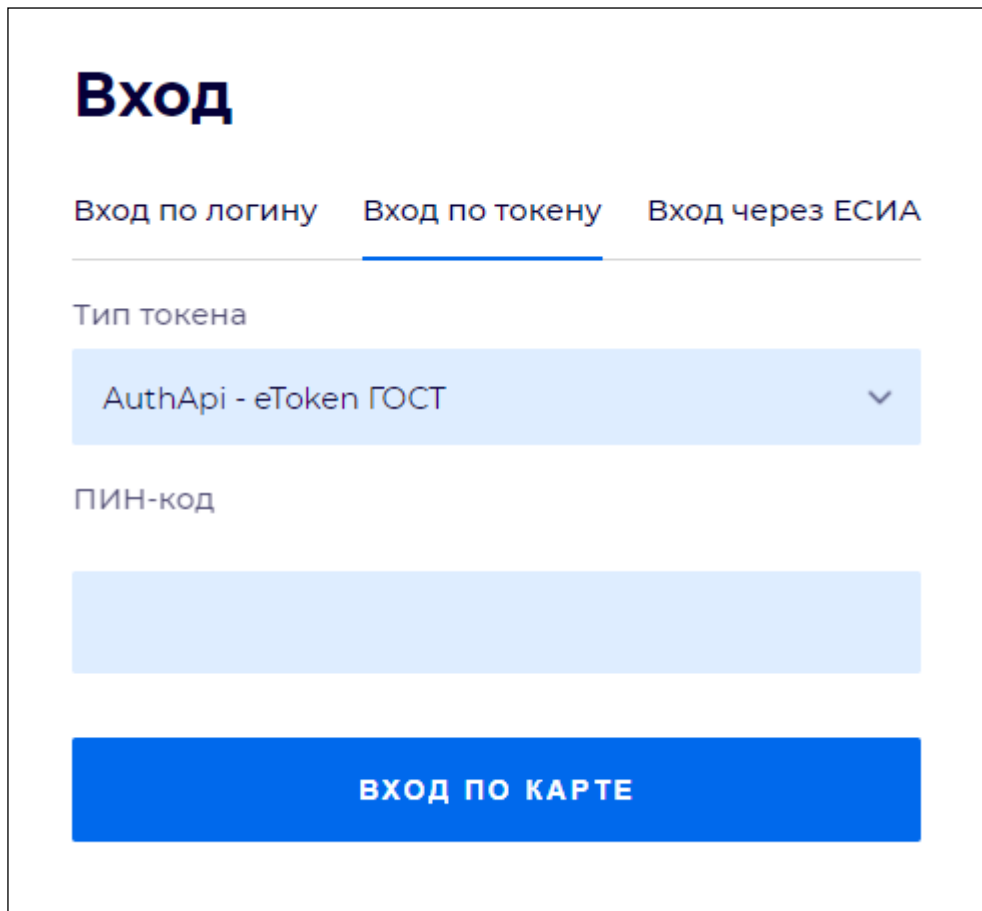
- по логину;
- по токену;
- через ЕСИА.

Способ №1:

- выберите регион в поле "Регион";
- введите логин учетной записи в поле "Логин";
- введите пароль учетной записи в поле "Пароль";
- нажмите кнопку "Войти".

Способ №2:

- перейдите на вкладку "Вход по токену". Отобразится окно входа в систему по токену (рисунок 3);

**Ошибка! Неизвестное имя свойства документа.**

The screenshot shows a login window titled "Вход" (Login). It features three tabs: "Вход по логину" (Login), "Вход по токену" (Token), and "Вход через ЕСИА" (ESIA). The "Вход по токену" tab is selected. Below the tabs, there is a dropdown menu labeled "Тип токена" (Token type) with the selected option "AuthApi - eToken ГОСТ". Underneath is a text input field labeled "ПИН-код" (PIN code). At the bottom, there is a prominent blue button labeled "ВХОД ПО КАРТЕ" (Login by card).

Рисунок 3 – Окно входа в систему по токену

- выберите тип токена;
- введите пароль от электронной подписи (далее – ЭП) в поле "ПИН-код"/"Сертификат" (расположенное ниже поля "Тип токена"). Наименование поля зависит от выбранного типа токена;
- нажмите кнопку "Вход по карте".

**Примечания**

- 1 На компьютере пользователя предварительно должно быть установлено и запущено программное обеспечение для выбранного типа токена.
- 2 Предварительно может потребоваться установить сертификаты пользователей администратором системы в программном обеспечении выбранного типа токена.

При неправильном вводе имени пользователя и (или) пароля отобразится соответствующее сообщение. В этом случае необходимо повторить ввод имени пользователя и (или) пароля.

Способ №3:

### Ошибка! Неизвестное имя свойства документа.

- перейдите на вкладку "Вход через ЕСИА". Будет выполнен переход на страницу авторизации через ЕСИА.
- введите данные для входа, нажмите кнопку "Войти".

### Примечания

- 1 Для авторизации с помощью токена на компьютере пользователя предварительно должно быть установлено и запущено программное обеспечение для выбранного типа токена. Может потребоваться установка сертификатов пользователей администратором системы в программном обеспечении выбранного типа токена.
- 2 Для авторизации через ЕСИА учетная запись пользователя должна быть связана с учетной записью человека в ЕСИА. Учетная запись пользователя должна быть включена в группу "Авторизация через ЕСИА".

При неправильном вводе имени пользователя и (или) пароля отобразится соответствующее сообщение. В этом случае необходимо повторить ввод имени пользователя и (или) пароля;

- отобразится форма выбора МО. Вид формы выбора МО представлен на рисунке 4;

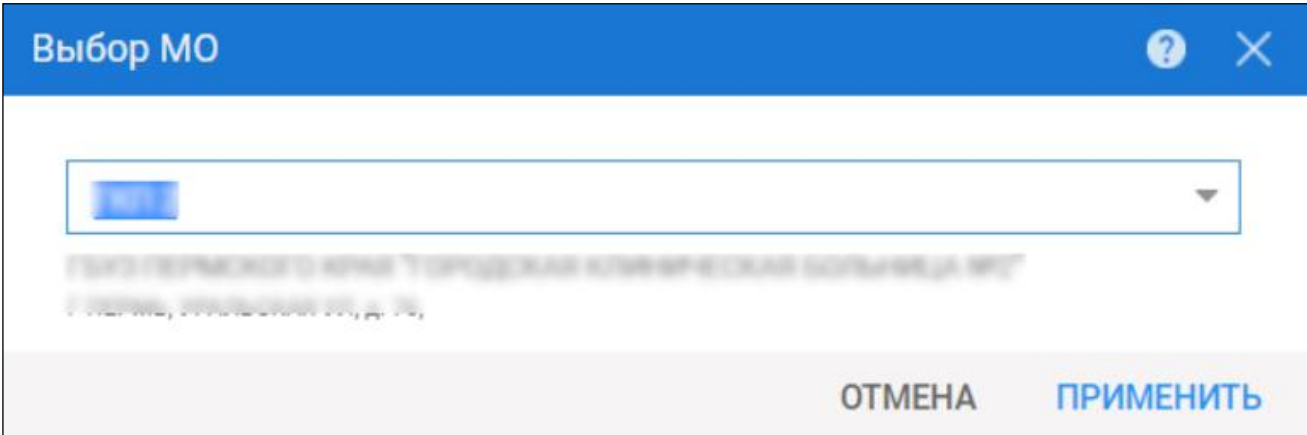


Рисунок 4 – Форма выбора МО

- укажите необходимую МО и нажмите кнопку "Применить";
- отобразится форма выбора АРМ по умолчанию. Вид формы выбора АРМ по умолчанию представлен на рисунке 5;

### Ошибка! Неизвестное имя свойства документа.

АРМ/МО	Подразделение / Отделение / Служба	Должность	Расписание
АРМ администратора ЛЛО	Администратор ЛЛО		
АРМ администратора МО (Е...			
АРМ администратора ЦОД			
АРМ администратора ВУ	ВУ		

ОТМЕНА    ПРИМЕНИТЬ

Рисунок 5 – Форма выбора АРМ по умолчанию

**Примечание** – Форма отображается, если ранее не было выбрано место работы по умолчанию, или при входе была изменена МО. После выбора места работы указанный АРМ будет загружаться автоматически после авторизации.

- выберите место работы в списке, нажмите кнопку "Применить". Отобразится форма указанного АРМ пользователя.

### 3.3 Смена пароля

При регистрации учетной записи администратор присваивает ей временный пароль. При первом входе в Систему пользователь должен сменить временный пароль, выданный администратором.

После ввода имени пользователя, пароля и нажатия кнопки "Войти в систему" выполняется проверка актуальности пароля, как временного, так и постоянного.

Если истек срок действия временного пароля (срок действия пароля определяется настройками в параметрах системы, то отобразится сообщение пользователю: "Истек срок действия временного пароля. Обратитесь к Администратору системы". Далее процесс аутентификации не производится.

Если временный пароль прошел проверку на актуальность, на форме отображаются поля для смены пароля. Рядом с полями отобразится подсказка с требованиями к паролю (указывается минимальная длина и допустимые символы).

### **Ошибка! Неизвестное имя свойства документа.**

При смене временного пароля на постоянный (при первом входе в систему) выполняется проверка на соответствие пароля установленным требованиям безопасности (минимальная длина, пользовательский пароль должен отличаться от временного на указанное количество символов и т.д.).

Вход в систему возможен, если введен актуальный временный пароль, новый пароль соответствует всем требованиям (требования к паролю указаны в параметрах системы), значения полей "Новый пароль" и "Новый пароль еще раз" идентичны. В процессе ввода нового пароля рядом с полем должна отобразиться зеленая галочка, если введенный пароль удовлетворяет всем требованиям. В процессе подтверждения нового пароля рядом с полем "Новый пароль еще раз" отобразится зеленая галочка, если значения полей "Новый пароль" и "Новый пароль еще раз" идентичны.

При входе в систему происходит сохранение нового пароля.

#### **3.4 Контроль срока действия пароля**

При каждом входе в систему выполняется проверка срока действия пароля. Срок действия пароля определяется настройками системы (рассчитывается от даты создания пароля).

За несколько дней до истечения срока действия пароля при входе в систему выводится информационное сообщение "До истечения срока действия пароля осталось %кол-во дней% дней. Пароль можно сменить в личном кабинете".

При входе в систему в последний день актуальности пароля, на форме авторизации отобразятся поля для смены пароля.

Вход в систему возможен, если введен верный старый пароль, а новый пароль соответствует всем требованиям (требования к паролю указаны в параметрах системы), значения поле "Новый пароль" и "Новый пароль еще раз" идентичны.

В процессе ввода нового пароля рядом с полем отобразится зеленая галочка, если введенный пароль удовлетворяет всем требованиям.

В процессе подтверждения нового пароля рядом с полем "Новый пароль еще раз" отобразится зеленая галочка, если значения полей "Новый пароль" и "Новый пароль еще раз" идентичны.

При входе в систему происходит сохранение нового пароля.

#### **3.5 Порядок проверки работоспособности**

**Ошибка! Неизвестное имя свойства документа.**

Для проверки работоспособности системы необходимо выполнить следующие действия:

- выполните вход в Системе и откройте АРМ;
- вызовите любую форму.

При корректном вводе учетных данных должна отобразиться форма выбора МО или АРМ, либо АРМ пользователя. При выполнении действий должно не должно отображаться ошибок, система должна реагировать на запросы пользователя, например, отображать ту или иную форму.

## **Ошибка! Неизвестное имя свойства документа.**

### **4 Сервис интеграции с ВИМИС ССЗ**

#### **4.1 Принцип работы сервиса**

Сервис работает по принципу триггерных точек (далее также – ТТ, триггер). При выполнении в Системе комплекса условий (например, выявление диагностических исследований при подписании ЭП протокола инструментальных исследований или протокола лабораторных исследований) срабатывает триггер, запускающий формирование структурированных (стандартизированных) электронных медицинских документов (далее – СЭМД) или СЭМД beta-версии (далее также – SMSV, СМС (структурированные медицинские сведения)). В результате срабатывания триггера может сформироваться не один, а пакет документов.

Сформированные документы передаются Системой в ВИМИС "ССЗ" на регистрацию регламентным заданием один раз в день.

В ответ ВИМИС "ССЗ" направляет в Систему сообщение об успешной регистрации документов или ошибке.

В результате срабатывания триггера пациент ставится на контроль по профилю ВИМИС "ССЗ", если ранее не был поставлен.

##### **4.1.1 Перечень триггерных точек**

Триггерные точки, запускающие процесс формирования СЭМД или СЭМД beta-версии:

- триггер 1 "Выявление приема (осмотра) врачом-специалистом";
- триггер 2 "Выявление диагностических исследований";
- триггер 3 "Выявление направления на оказание медицинских услуг";
- триггер 5 "Выявление госпитализации (получение пациентом медицинской помощи в условиях стационара (дневного стационара))";
- триггер 6 "Выявление диспансерного наблюдения";
- триггер 9 "Выявление оказания скорой медицинской помощи";
- триггер 15 "Выявление факта смерти";
- триггер 25 "Выявление проведения консилиума врачей".

### **Ошибка! Неизвестное имя свойства документа.**

#### **4.1.2 Перечень СЭМД или СЭМД beta-версии, формируемые в результате срабатывания триггеров**

СЭМД или СЭМД beta-версии, формируемые в результате срабатывания триггеров:

- СЭМД "Направление на консультацию и во вспомогательные кабинеты";
- СЭМД "Протокол инструментального исследования";
- СЭМД "Протокол лабораторного исследования";
- СЭМД beta-версии "Протокол консультации (Прием (осмотр) врача-специалиста" ("SMSV5");
- СЭМД beta-версии "Протокол консилиума врачей" (SMSV6);
- СЭМД beta-версии "Выписной эпикриз из стационара по отдельным профилям медицинской помощи" ("SMSV8");
- СЭМД beta-версии "Протокол хирургической операции" (SMSV10);
- СЭМД "Медицинское свидетельство о смерти (CDA)";
- СЭМД beta-версии "Лист исполненных (выполненных) лекарственных назначений" (SMSV14);
- СЭМД "Карта вызова скорой медицинской помощи".

#### **4.2 Группы диагнозов ВИМИС ССЗ**

Диагнозы ВИМИС ССЗ делятся на группы:

- первая группа – "Острый коронарный синдром (ОКС)": I20.0, I21.0 – I21.4, I21.9, I22.0, I22.1, I22.8, I22.9, I24.0, I24.8, I24.9;
- вторая группа – "Острое нарушение мозгового кровообращения (ОНМК)": I60.0 – I60.9, I61.0 – I61.6, I61.8, I61.9, I62.0, I62.1, I62.9, I63.0 – I63.6, I63.8, I63.9, I64, I69, I69.0 – I69.4, I69.8, G45.0 – G45.4, G45.8, G45.9, G46.0 – G46.8;
- третья группа – "Ишемическая болезнь сердца (ИБС)": I20.1, I20.8, I20.9, I25.0 – I25.6, I25.8, I25.9;
- четвертая группа – "Фибрилляция предсердий (ФП)": I48.0 – I48.2, I48.9;
- пятая группа – "Хроническая сердечная недостаточность (ХСН)": I50.0, I50.1, I50.9.



**Ошибка! Неизвестное имя свойства документа.****4.3 Схема взаимодействия Системы с ВИМИС ССЗ**

Сервис интеграции Системы с ВИМИС "ССЗ" использует механизмы интеграции, основанные на применении протокола SOAP.

Взаимодействие с ВИМИС "ССЗ" производится через Интеграционную подсистему интеграции прикладных подсистем (далее – ИПС) ЕГИСЗ.

Для взаимодействия Системы с ВИМИС "ССЗ" необходимо выполнение следующих условий:

- Система должна быть зарегистрирована в ИПС ЕГИСЗ в соответствии с методическими рекомендациями ИПС, опубликованными на портале оперативного взаимодействия участников ЕГИСЗ в документе "ИПС. Методические материалы по подключению к сервису ИПС";
- в Системе должна быть реализована возможность формирования запросов к сервису приема медицинских сведений ВИМИС, опубликованному в ИПС ЕГИСЗ;
- в ИПС ЕГИСЗ должен быть опубликован сервис обратного вызова Системы, реализованный в соответствии с WSDL-описанием, приведенным в протоколе информационного взаимодействия, опубликованном на портале оперативного взаимодействия участников ЕГИСЗ в документе "Протокол информационного взаимодействия ВИМИС "ССЗ", для организации приема результатов обработки медицинских сведений в ВИМИС в асинхронном режиме;
- Система должна иметь доступ к сервисам ВИМИС "ССЗ", полученный согласно действующим процедурам ЕГИСЗ.

Общая схема взаимодействия при отправке сведений приведена на рисунке 6.

### Ошибка! Неизвестное имя свойства документа.

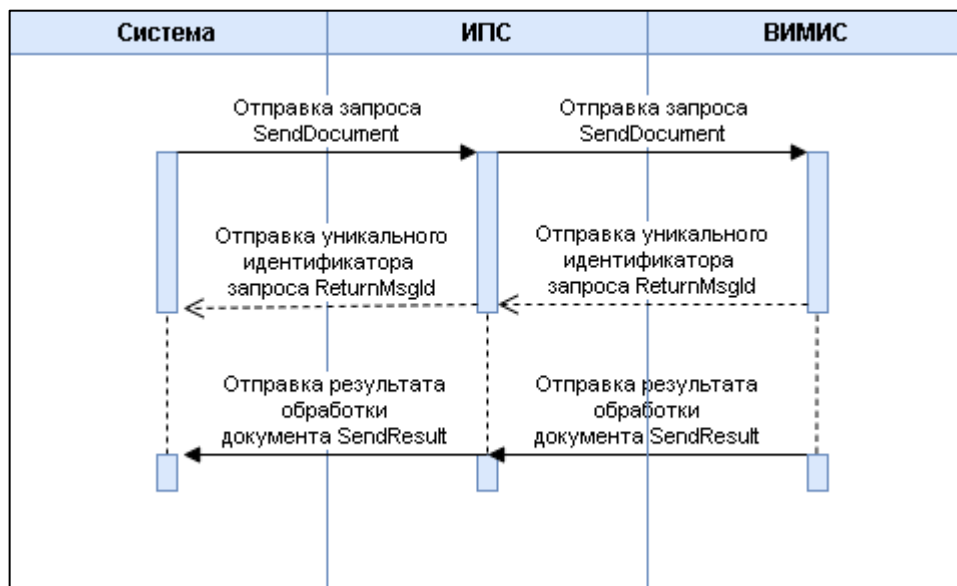


Рисунок 6 – Общая схема взаимодействия Системы, ИПС ЕГИСЗ и ВИМИС ССЗ

Сценарий взаимодействия:

- Система отправляет в ВИМИС "ССЗ" запрос на регистрацию документа (метод sendDocument);
- Система обрабатывает синхронный ответ (в ответе возвращается параметр msg\_id, являющийся уникальным идентификатором принятого сообщения);
- сервис обратного вызова принимает асинхронный ответ с результатами обработки документа (метод sendResult).

Факты приема и отправки каждого информационного сообщения в рамках взаимодействия информационных систем протоколируются в разделе "Журнал документов для ВИМИС" Системы.

#### 4.4 Общие для формирования большинства СЭМД/СЭМД beta-версии условия

Общие для формирования большинства СЭМД/СЭМД beta-версии условия:

- должна быть настроена интеграция Системы с ВИМИС "ССЗ";
- по пациенту в Системе должны иметься следующие сведения на форме "Человек":
  - Ф. И. О.;
  - документ, удостоверяющий личность (тип, серия, номер, дата выдачи, кем выдан). Если указан паспорт Российской Федерации, то серия паспорта должна быть указана в четыре цифры без пробелов;
  - СНИЛС;
  - адрес регистрации/адрес проживания;

**Ошибка! Неизвестное имя свойства документа.**

- дата рождения;
- пол;
- полис ОМС: номер, страховая медицинская организация (СМО), включая ее федеральный код, – если будет применяться тип оплаты "ОМС";
- социальный статус.
- для пациента в Системе должны быть оформлены с открытой датой действия информированные добровольные согласия/разрешения. При появлении во время выполнения КП формы, информирующей об отсутствии у пациента того или иного информированного добровольного согласия/разрешения, оформить это согласие/разрешение;
- для МО в Системе должны содержаться сведения:
  - наименование МО;
  - объектный идентификатор (OID);
  - юридический адрес.
- данные МО должны быть зарегистрированы в подсистеме "Федеральный регистр медицинских организаций" (ФРМО) ЕГИСЗ;
- для пользователя Системы – медицинского специалиста, оформляющего и/или подписывающего ЭП медицинские документы в Системе:
  - должен быть задан код должности по Федеральному регистру медицинского персонала (ФРМП);
  - системные должности и специальности медицинских специалистов, в том числе среднего медицинского персонала, должны быть сопоставлены с должностями Федерального реестра нормативно-справочной информации в сфере здравоохранения (ФР НСИ);
  - данные о медицинском специалисте должны быть зарегистрированы в подсистеме "Федеральный регистр медицинских работников" (ФРМР) ЕГИСЗ;
  - должны быть указаны СНИЛС и другие персональные данные;
  - учетная запись пользователя, подписывающего электронный документ/подписывающего СЭМД от лица МО, должна быть настроена для подписания документов ЭП.
- в Системе виды оплаты медицинских услуг должны соответствовать значению справочника "Источники оплаты медицинской помощи" ФР НСИ (OID)

### Ошибка! Неизвестное имя свойства документа.

- 1.2.643.5.1.13.13.11.1039). Если услуга пациенту предоставляется на платной основе (по договору оказания услуг), то для плательщика (физического или юридического лица) должен быть указан ИНН. Если типом МО, в которой создается направление на услугу или в которую направляется пациент, является "Индивидуальный предприниматель", в Системе должна быть указана для нее дата регистрации лицензии;
- в Системе коды лабораторных исследований должны соответствовать Федеральному справочнику лабораторных исследований (ФСЛИ) OID 1.2.643.5.1.13.13.11.1080;
  - при появлении во время выполнения КП:
    - в АРМ врача поликлиники и других АРМ:
      - формы "Анкетирование пациента с подозрением на COVID-19: Добавление" – закрыть ее;
      - формы, информирующей о пересечении со стационарным случаем лечения, с предложением продолжить создание случая АПЛ – нажать кнопку "Да" на этой форме. Условие относится к КП, связанным со случаем АПЛ;
      - формы с предложением подтвердить номер телефона пациента, нажать кнопки "Отменить" и "Напомнить позже";
      - формы с предложением запросить амбулаторную карту у картохранилища, нажать кнопку "Карта уже на приеме", затем на форме "Амбулаторная карта" нажать кнопку "Закрыть"; на форме, информирующей, что карта не была выбрана, нажать кнопку "Ок". Условие относится к КП, связанным со случаем АПЛ;
      - формы "Выбор направления" при попытке принять пациента без записи – закрыть форму;
      - формы с предупреждением: "Данное посещение не войдет в реестр на оплату... Продолжить сохранение?" – нажать кнопку "Да";
      - формы с предупреждением: "Возрастная группа отделения не соответствует возрасту пациента. Продолжить?" – закрыть ее.
    - в АРМ лаборанта: формы с сообщением: "Найдены реагенты с истекающим сроком годности, нажмите кнопку "Печать списка реагентов" для просмотра списка", – закрыть форму, т.к. перечисленные выше формы не влияют на демонстрацию функциональности Модуля.

**Ошибка! Неизвестное имя свойства документа.**

Формирование СЭМД/СЭМД beta-версии в рамках любой ТТ происходит при условии, что этот документ ранее не был сформирован для отправки в ВИМИС "Онкология" по какой-либо другой ТТ.

## Ошибка! Неизвестное имя свойства документа.

### 5 Аварийные ситуации

#### 5.1 Описание видов сообщений Системы

При работе с Системой пользователю могут отображаться сообщения следующих видов:

- уведомление об успешном завершении действия;
- сообщение-подтверждение действия;
- сообщение об ошибке;
- предупреждение;

Данные сообщения не являются:

- аварийной ситуацией, при которой Система не может функционировать;
- причиной обращения в техническую поддержку.

Уведомление об успешном завершении действия содержит краткое резюме операции.

Данное уведомление не содержит кнопок подтверждения действия. Пример уведомления об успешном завершении действия представлен на рисунке 7.

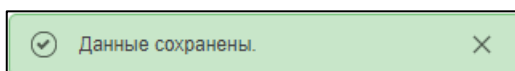


Рисунок 7 – Уведомление об успешном завершении действия

Сообщение-подтверждение действия предназначено для уточнения у пользователя намерения продолжения действия. Сообщение имеет два вида ответа "Да"/"ОК"/"УДАЛИТЬ" и "Нет"/"Отмена". Для того чтобы подтвердить выполнение действия, нажмите кнопку "Да"/"ОК"/"УДАЛИТЬ". Для того чтобы прекратить действие, нажмите кнопку "Нет"/ "Отмена".

Пример сообщения-подтверждения действия представлен на рисунке 8.

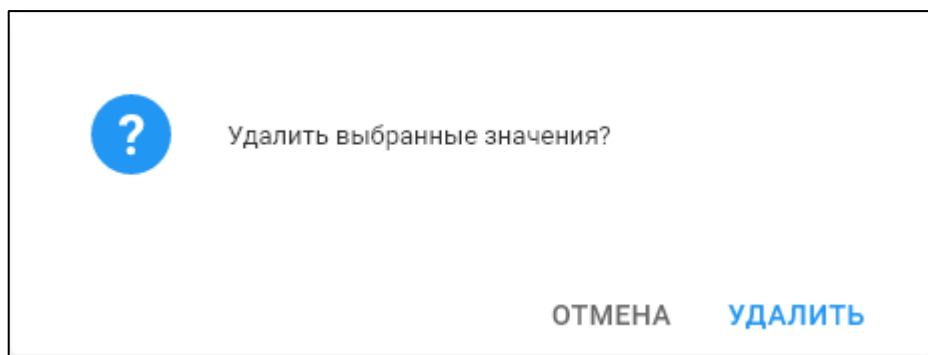


Рисунок 8 – Сообщение-подтверждение действия

Сообщение об ошибке предупреждает о проблеме, которая уже произошла. В сообщении чаще всего предлагается решение. Пример сообщения об ошибке представлен на рисунке 9. Как

**Ошибка! Неизвестное имя свойства документа.**

правило, в таком сообщении содержится краткое описание причины возникновения ошибки. Для закрытия сообщения об ошибке нажмите кнопку "ОК" или кнопку с предложенным действием, которое могло бы решить проблему, описанную в сообщении об ошибке (кнопка "Сохранить") или закрыть сообщение (кнопка "Отмена").

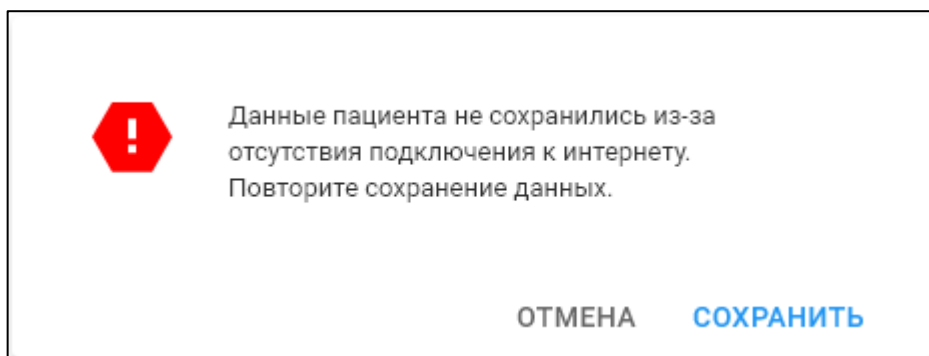


Рисунок 9 – Сообщение об ошибке

Предупреждение отображается в том случае, если действия, совершенные оператором, могут повлечь за собой какие-либо особенности в выполнении операции, но не приведут к ошибке. Пример предупреждения представлен на рисунке 10.



Рисунок 10 – Предупреждение

Для того чтобы продолжить выполнение действия, нажмите кнопку "Да"/ "Продолжить" или кнопку с предложенным действием (например, кнопка "Выбрать бирки"). Для того чтобы прекратить действие, нажмите кнопку "Нет"/ "Отмена"/ "Заккрыть".

**Ошибка! Неизвестное имя свойства документа.****5.2 Действия в случае несоблюдения условий выполнения технологического процесса**

В случае возникновения ошибки и/или сообщения о неисправности системы, пользователю Системы следует обратиться к настоящему руководству администратора, справочной документации на данную Подсистему.

В случаях, если в процессе работы Система:

- перестает реагировать на действия пользователей;
- не загружает рабочие журналы АРМ пользователя;
- при загрузке выдает окно с кодом (текстом) ошибки, необходимо обратиться в службу технической поддержки.



